



ИСТРАЖИВАЊЕ СЕНИЦА НА СЛАТИНАМА У ОКОЛИНИ ВРШЦА

Јелена Шеат*

Сенице (Heteroptera) су група инсеката која је у народу позната и као смрдибубе, због своје особине да излучују мирисне материје у циљу одбране од грабљиваца. Ови инсекти су еколошки врло разноврсни и насељавају скоро све водене и копнене екосистеме, као и све континенте. У Србији је присутно скоро 900 врста сеница и велики део је везан за травна станишта различитог типа.

Најзначајнија и најизворнија травна подручја у панонском делу Србије су степе и слатине. Док је степска вегетација везана за нешто више и сувље терене и земљишта, слатине као тип земљишта карактеришу повишене концентрације минералних соли и сезонски високе подземне воде. Слатинска земљишта и специфична сланољубива (халофитна, слатинска) вегетација која их прати, присутна су углавном у некадашњим плавним зонама великих војвођанских река, као што су Дунав, Тиса и Тамиш. Због својих физичко-хемијских особина, заслањена земљишта су слабе продуктивности и сматрају се неподобним за интензивну пољопривредну производњу, те се одавнина користе за напасање стоке. Пашарење је обезбедило опстанак специфичних слатинских биљних заједница, а велики број врста су праве ботаничке реткости и панонски ендеми. Вредне биљне врсте и ограничено распрострањење су разлози што се слатинска подручја Панонске низије сматрају приоритетним за заштиту на нивоу Европе.



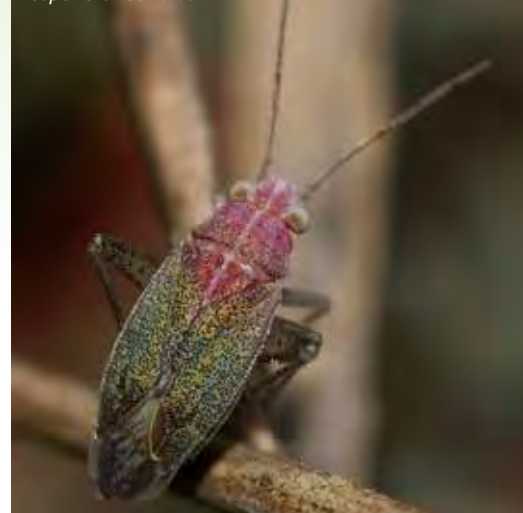
Artemisia santonicum L.

Сенице су углавном биљоједи, који су мање-више специјализоване исхране и прате одређене биљне врсте или тип вегетације, те се поставило питање – које то врсте сеница настанују слатинска станишта у Војводини, постоје ли слатински специјалисти и какво им је распрострањење у Србији? У 2015. години почела су истраживања сеница слатинских станишта на неколико локација углавном у Бачкој, док је у 2017. години уследио наставак истраживања на слатинским пашњацима у Банату. Истраживачки пројекти су током обе године подржани средствима Rufford фондације, а поред научног дела, циљ је био и промоција, како значаја биодиверзитета слатинских подручја Војводине, тако и истраживања инсеката међу студентима биологије и екологије.

Међу осам истраживаних локација у Банату, две се налазе у близини Вршца. Пашњак код села Маргита (општина Пландиште), на старом путу за Вршац, настанују типичне слатинске заједнице које чине заштићене биљке, као што су *Artemisia santonicum L.*, *Tripolium pannonicum (Jacq.) Dobrocz.*, и ређе виђена врста у Банату *Plantago maritima L.* На пашњаку се током већег дела сезоне интензивно напасају говеда, што би могло озбиљно да угрози присутне биљне заједнице. Слатински пашњаци су ниске продуктивности, а велика стада доводе до препаше, те се губи структурираност вегетација, као и животни ресурси за друге организме, као што су сенице. Такође, велике количине балеге мењају хемијске особине слатине и обезбеђују услове за инвазију коровских биљака које постепено потискују аутохтону слатинску вегетацију.

За разлику од травних површина око Маргите, некадашњи пашњаци северно од села Влајковац (град Вршац) „болују“ од недостатка испаше. Наиме, трава која се годинама не уклања са ових површина мења физичко-хемијска својства земљишта,

Solenoxyrphus fuscovenosus, на црвеној листи многих европских земаља



а свака промена еколошких услова на слатинама потенцијално доводи до нестанка правих халофита. Као алтернатива пашарењу, а у циљу очувања слатинских станишта, често се користи кошење као мера заштите, што је препоручљиво да се ускоро примени и на влајковачким пашњацима. У случају да са ових локација нестане

халофита *Camphorosma annua Pallas*, нестаће и ретка слатинска сеница *Solenoxyrphus fuscovenosus* (Fieber, 1864) за коју је Влајковац друга позната локација у Србији. На пашњацима код Маргите и Влајковца присутни су и други слатински специјалисти, *Conostethus hungaricus Wagner, 1941* и *Henestaris halophilus (Burmeister, 1835)*.

Све три поменуће врсте сеница се налазе на црвеним листовима сеница неколико европских земаља, где се сматрају рањивим или угроженим због свог веома ограниченог распрострањења и тесне повезаности са типичним слатинским биљкама.

Слатинска станишта (слана језера, слане мочваре и пашњаци на заслањеном земљишту) у Војводини су мозаично распоређена у претежно аграрном пејзажу и веома су важна за очување локалног биодиверзитета. Већина слатинских подручја у Србији има статус Међународно значајних подручја за биљке (IPA – Important Plant Area) и/или птице (IBA – Important Bird Area), а само неколицина се налазе у границама заштићених природних добара. Већина слатина у околини Вршца данас нема статус заштите, а изузетак је једино део слане ливаде у Малом вршачком риту, површине око 2 хектара. Надајмо се да ће шира јавност ове изузетне пределе у скорој будућности препознати и више вредновати, што би могло да осигура опстанак њихових јединствених заједница.

Истраживању слатинских сеница у околини Вршца су допринеле и колеге из Природњачког друштва „Геа“ из Вршца, Зоран Гавриловић и Миливој Вучановић. Њихове инструкције у раним фазама пројекта су омогућиле да нађемо поједине слатинске локације, које су нам до тада биле непознате, те да одаберемо најрепрезентативнија станишта из југоисточног Баната за наше истраживање.



Camphorosma annua Pallas – камфорика

Tripolium pannonicum (Jacq.) Dobrocz

